



Комплексная схема организации дорожного движения Ливенского муниципального района

Орловской области:

Беломестненское сельское поселение

Вахновское сельское поселение

Галичское сельское поселение

Дутовское сельское поселение

Здоровецкое сельское поселение

Казанское сельское поселение

Козьминское сельское поселение

Коротышское сельское поселение

Крутовское сельское поселение

Лютювское сельское поселение

Навесненское сельское поселение

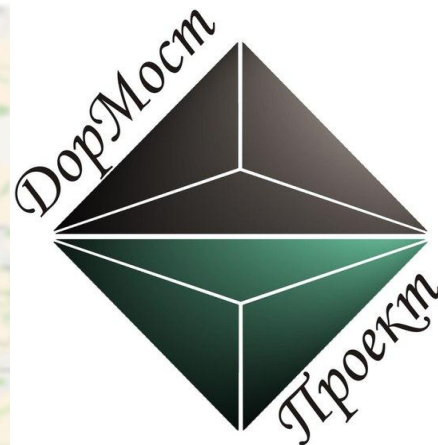
Никольское сельское поселение

Островское сельское поселение

Речицкое сельское поселение

Сергиевское сельское поселение

Сосновское сельское поселение



2017 год

Цель, объект, задачи исследования, содержание работы

Цель - разработка Комплексной схемы организации дорожного движения Ливенского муниципального района Орловской области.

Объект - транспортная система Ливенского муниципального района Орловской области.

Задачи:

- развитие улично-дорожной сети;
- повышение уровня организации движения легкового транспорта;
- повышение уровня организации движения грузового транспорта;
- оптимизация системы пассажирских перевозок;
- оптимизация парковочного пространства;
- совершенствование условий пешеходного и велосипедного движения;
- повышение уровня безопасности дорожного движения.

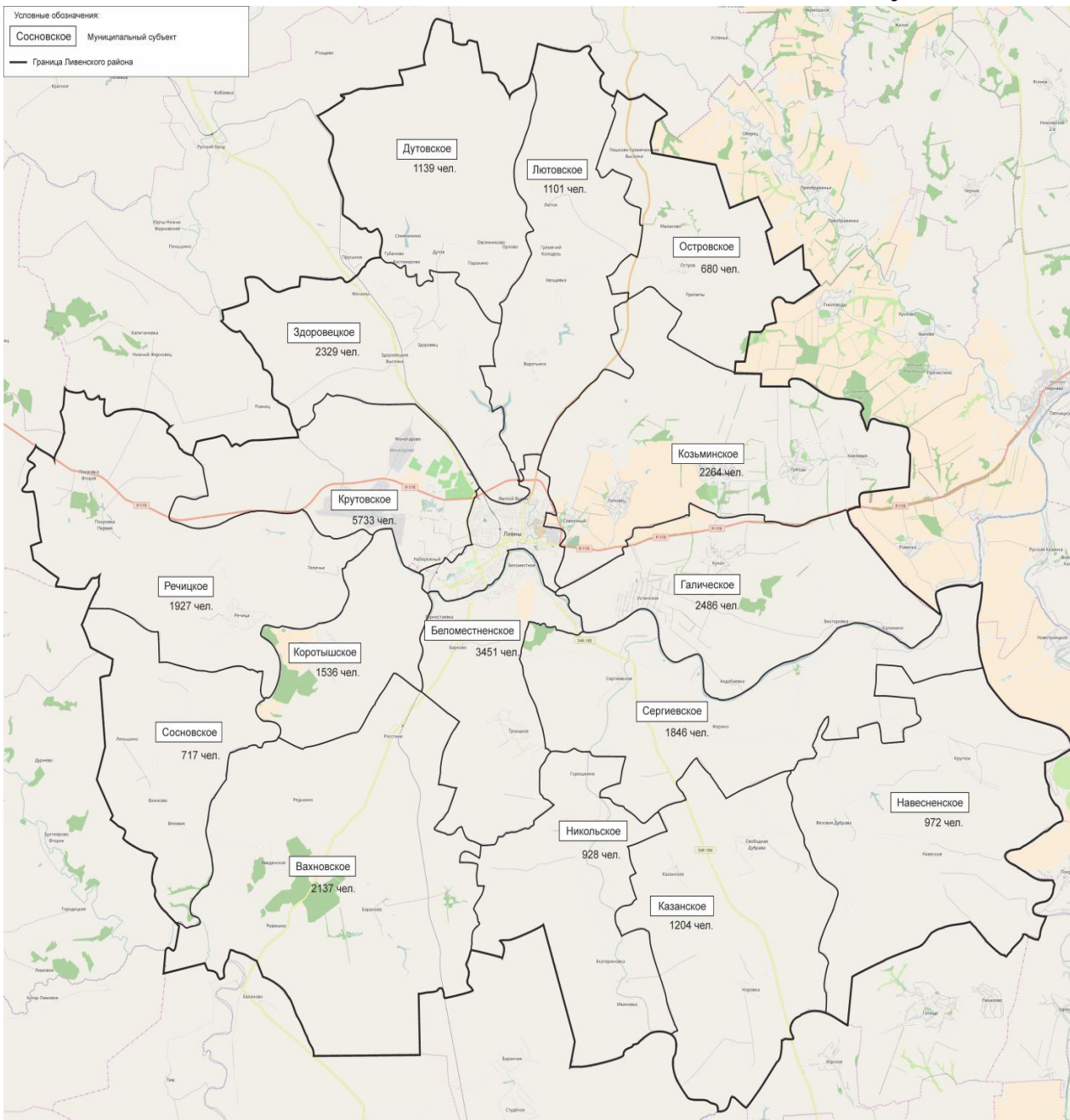
Содержание работы:

Этап 1. Сбор и анализ исходных данных

Этап 2. Разработка транспортной модели Ливенского муниципального района

Этап 3. Разработка мероприятий в рамках Комплексной схемы организации дорожного движения на территории Ливенского муниципального района на прогнозные периоды

Общие сведения о Ливенском муниципальном районе



Ливенский муниципальный район расположен в юго-восточной части Орловской области.

Площадь района - 1806,3 км².

Население - 30,4 тыс.чел.:

- трудоспособное население – 16,6 тыс.чел.;

- моложе трудоспособного возраста – 4,9 тыс.чел.;

-старше трудоспособного возраста – 8,9 тыс.чел.

Плотность населения – 16,86 чел./км².

В состав района входит 16 сельских поселений (145 населенных пунктов).

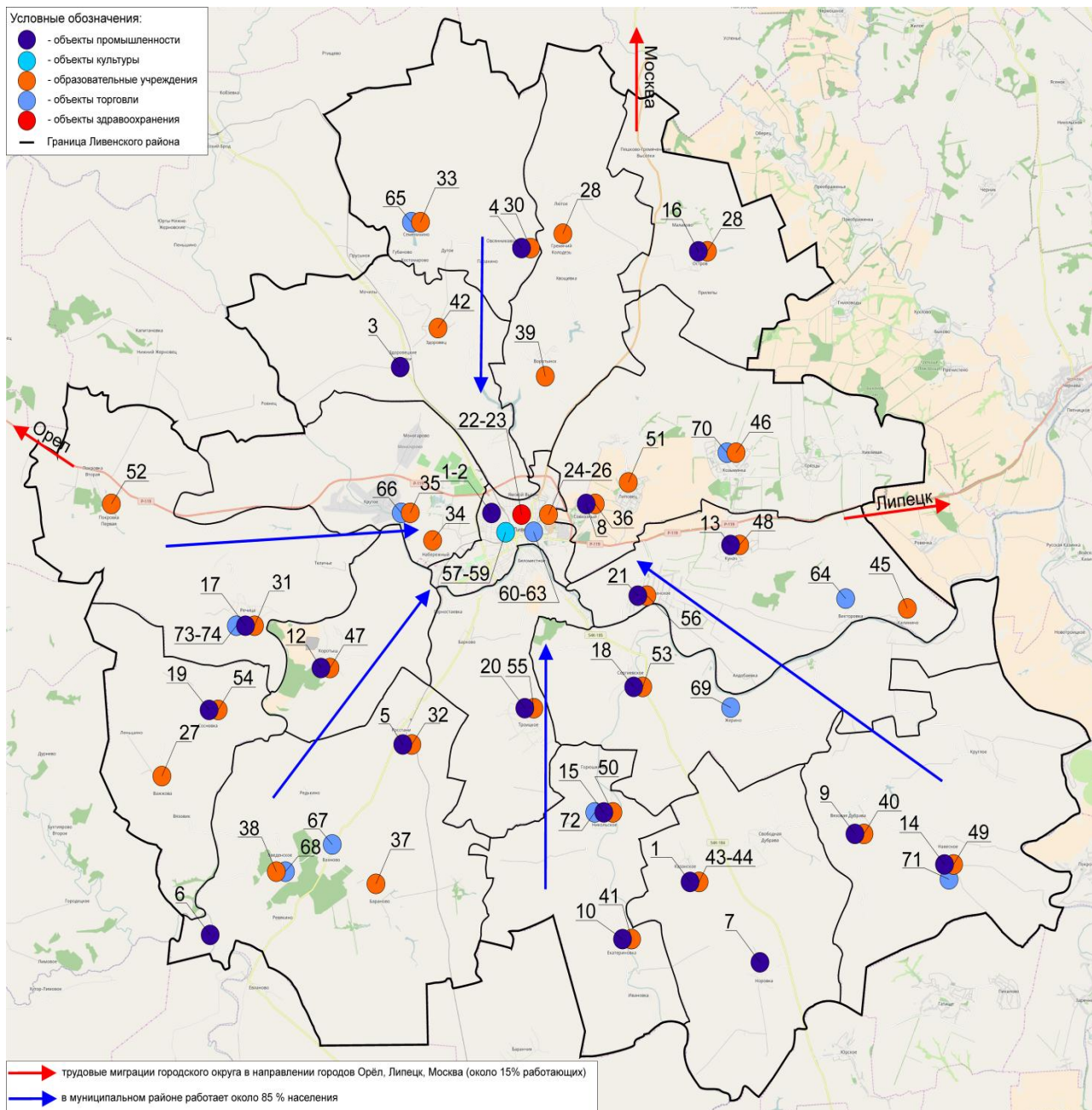
Число зарегистрированных автомобилей - 12708 ед.:

- легковых - 10102 ед.;

-грузовых и спецтехники - 2606 ед.

Уровень автомобилизации - 330 автомобилей на 1000 жителей.

Объекты притяжения и трудовая миграция



На территории района работает 85 % населения.

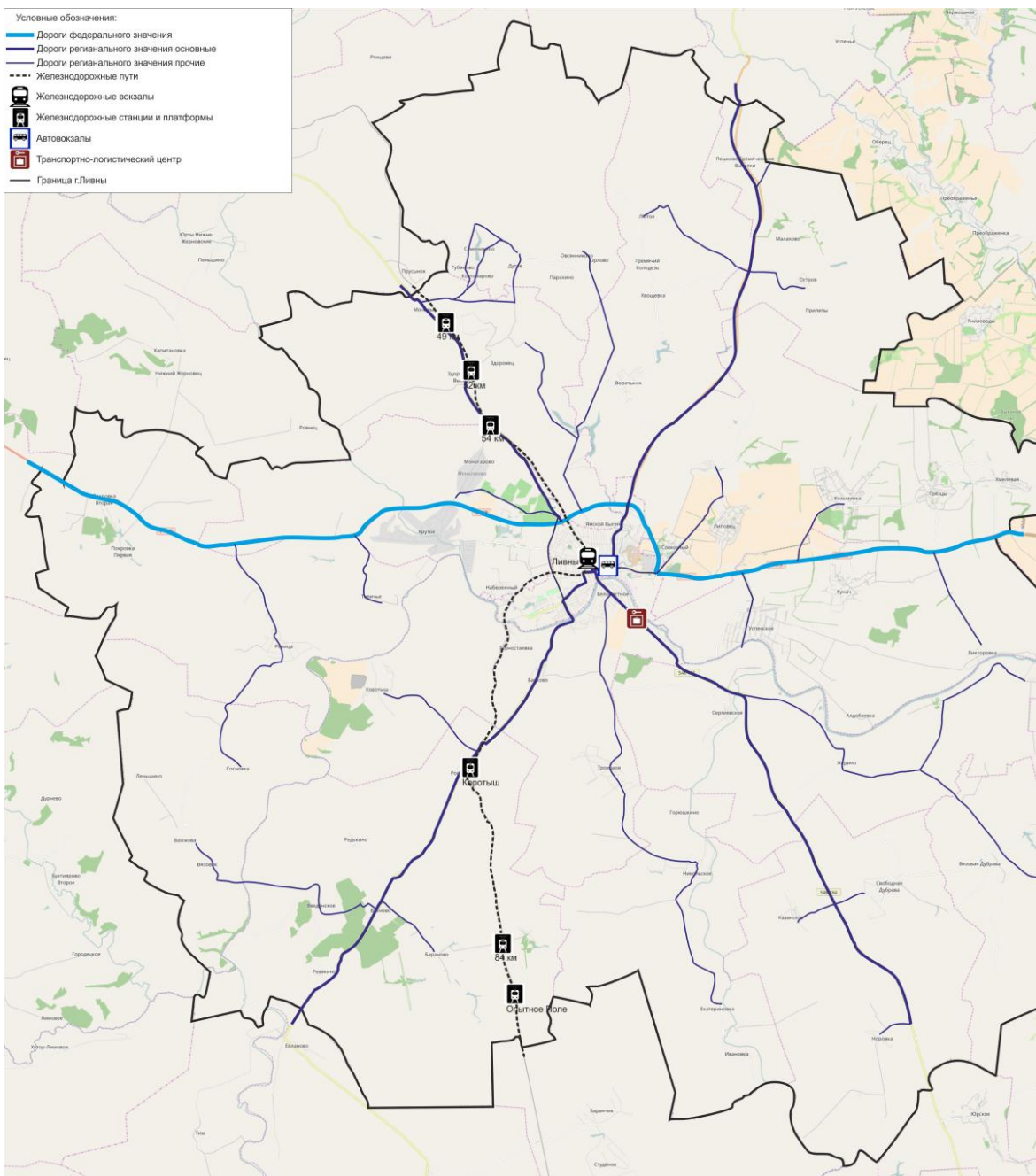
Внутренние трудовые миграции района обусловлены концентрацией объектов притяжения и распределяются в пределах сельских поселений и города Ливны:

- на общественном автотранспорте – 20%;
- на личном автотранспорте – 80%.

Внешние трудовые миграции района представлены в направлении городов Орёл, Липецк, Москва, а также в соседние районы (в общей сложности около 15% работающих):

- на общественном автотранспорте – 20%;
- на железнодорожном транспорте – 5%;
- на личном автотранспорте – 75%.

Транспортная инфраструктура Ливенского муниципального района



Протяженность автодорог общего пользования на территории района, составляет 1203,95 км:

- дорог федерального значения – 50 км (дорога федерального значения «Орёл – Тамбов»);
 - дорог регионального значения – 256,52 км;
 - дорог местного значения – 897,43 км.
- УДС представлена улицами в жилой застройке, общая протяженность сети составляет 751,5 км.

Протяженность автодорог района вне границ населенных пунктов 145,929км:

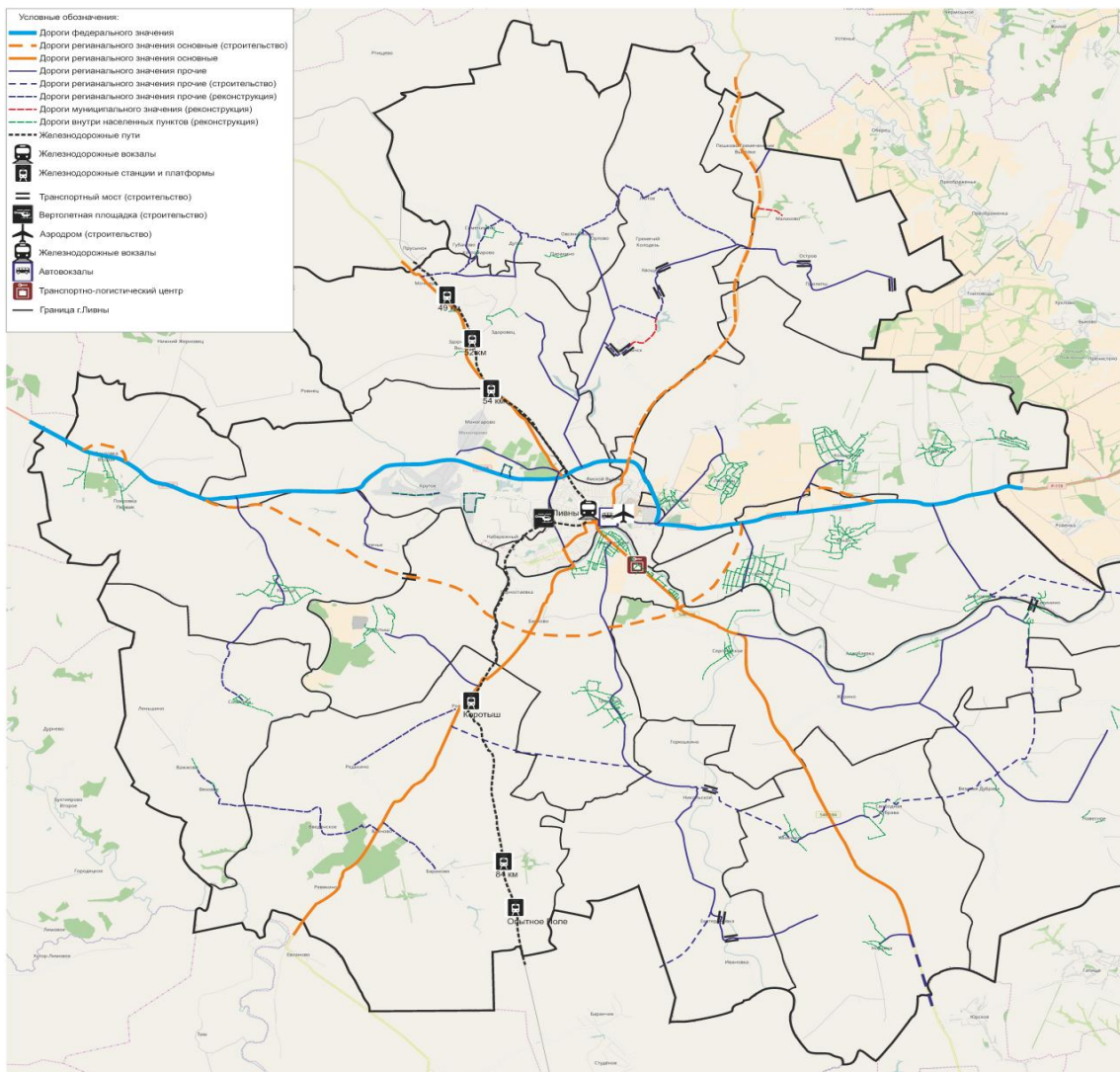
- дорог IV категории – 87,441 км;
- дорог V категории – 58,488 км.

На территории района преобладают дороги с переходным и грунтовым покрытием, дороги с усовершенствованным покрытием составляют около 20% от общей протяженности.

Протяженность автодорог местного значения, отвечающих нормативным требованиям составляет 73% от общей протяженности.

Плотность сети дорог общего пользования 0,67 км/км².

Анализ программных документов и документов планирования



- СТП Орловской области;
- СТП Ливенского муниципального района Орловской области;
- ФЦП «Развитие транспортной системы России (2010 – 2020 годы)»;
- Генпланы сельских поселений Ливенского муниципального района Орловской области;
- Муниципальная программа «Обеспечение безопасности дорожного движения в Ливенском районе на 2016-2018 гг.»;
- Муниципальная программа «Устойчивое развитие сельских территорий Ливенского района на 2014-2017 годы и на период до 2020 года»;
- Комплексная программа социально-экономического развития Ливенского района на 2014-2016 годы.
- другие документы.

Прогноз численности населения района предполагает его снижение, депопуляция населения в перспективе сохранится.

Наименование показателей	Единица измерения	Периоды		
		2016 г.	2021 г.	2031 г.
Протяженность дорог всего, в том числе:	км	1203,95	1344,23	1447,18
- федерального значения	км	50	50	50
- регионального значения	км	256,5	276,03	330,78
- местного значения	км	897,43	1018,2	1066,4

Анализ статистики аварийности на территории Ливенского муниципального района

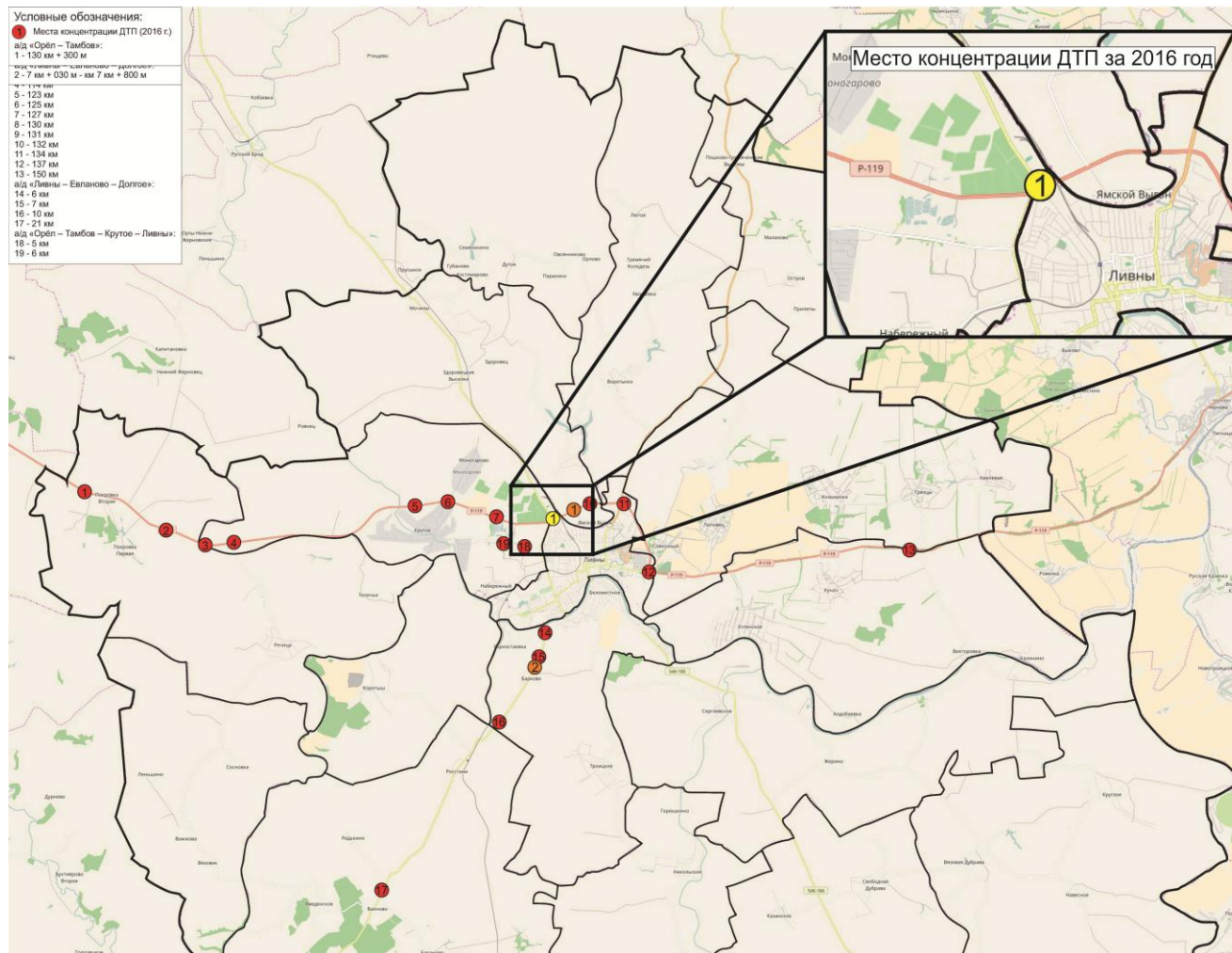
Вид показателя	2014 г.	2015 г.	2016 г.
Всего ДТП с пострадавшими, шт.	86	56	43
Ранено, чел.	112	82	69
Погибло, чел.	20	10	12
Ранено детей, чел.	19	5	7
Погибло детей, чел.	2	1	0
Тяжесть последствий ДТП, %	15,15	10,86	14,81
Число погибших на 100 тыс. населения, чел.	421,17	298,41	266

Вид ДТП	2014 г.	2015 г.	2016 г.
Столкновение, шт.	37	33	24
Опрокидывание, шт.	20	9	6
Наезд на пешехода, шт.	14	4	8
Наезд на велосипедиста, шт.	3	0	0
Наезд на препятствие, шт.	6	4	3
Наезд на стоящее ТС, шт.	2	1	0
Съезд с дороги, шт.	1	2	2
Иной вид ДТП, шт.	1	0	0

Анализ данных, показывает, что в сравнении с 2014 годом число погибших в ДТП в 2015 сократилось в два раза, а в 2016 по сравнению с 2015 увеличилось в 1,2 раза, хотя общее количество ДТП снизилось, что говорит об увеличении тяжести последствий ДТП.

Смертность от ДТП, за 2016 год в расчете на 100 тыс. населения составляет 266 человек, а показатель социального риска – 14,8, что в 1,4 раза превышает плановый показатель социального риска 10,6, необходимый к достижению в 2018 году.

Анализ мест концентрации ДТП на территории Ливенского муниципального района



Места концентрации ДТП:

в 2014 году:

- а/д «Орёл – Тамбов» 106, 111, 113, 114, 123, 125, 127, 130, 131, 132, 134, 137, 150 км;
- а/д «Ливны – Евланово – Долгое» 6, 7, 10, 21 км;
- а/д «Орёл – Тамбов – Крутое – Ливны» 5, 6 км.

в 2015 году:

- а/д «Орёл – Тамбов» км 131+450 (перекресток с а/д «Ливны - Орлово»);
- а/д «Ливны – Евланово – Долгое» с км 7+030 по км 7+800 (н.п. Барково).

в 2016 году:

- а/д «Орёл – Тамбов» км 130+300 (регулируемый перекресток в районе кафе «Русь»).

На территории муниципального района отсутствуют переходящие участки концентрации ДТП. На сегодняшний день в районе насчитывается одно место концентрации ДТП.

Анализ парковочного пространства на территории Ливенского муниципального района

Население, чел.	Кол-во зарегистрированных легковых автомобилей, ед.	Существующее количество, м/м		Необходимо общее количество машино-мест	Существующий дефицит машино-мест
		Плоскостная внеуличная парковка, включая	Частный жилой сектор		
30450	10102	690	8500	9092	-98
		9190			

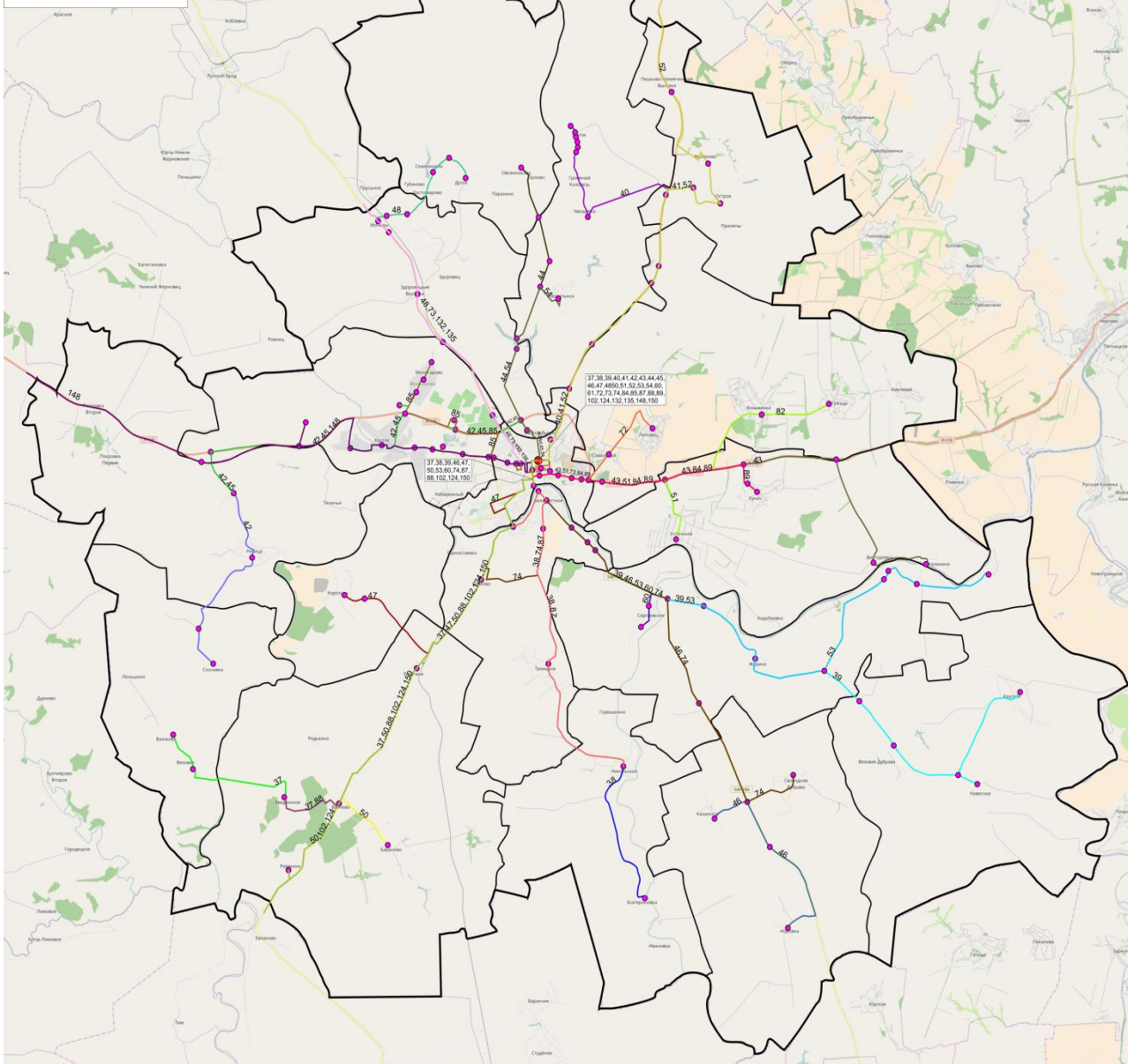
Хранение легкового автотранспорта осуществляется в районах усадебной и коттеджной застройки на территориях участков. В районах среднеэтажной и многоэтажной застройки – в капитальных гаражах, на открытых охраняемых автостоянках, на придомовых территориях.

В соответствии с СП 42.13330.2011 «Градостроительство. Планировка и застройка городских и сельских поселений» п. 11.19: на селитебных территориях и на прилегающих к ним производственных территориях следует предусматривать гаражи и открытые стоянки для постоянного хранения не менее 90 % от числа индивидуальных легковых автомобилей. Постановление Правительства Орловской области от 01.08.2011г. №250 «Об утверждении региональных нормативов градостроительного проектирования Орловской области», пункт 6.4.1 норматив автомобилизации 300 машин / 1000 человек.

Существующее количество машино-мест на территории Ливенского муниципального района составляет 9190 м/м, а потребное 9092, из чего можно сделать вывод о профиците парковочных мест на территории района. Беря во внимание депопуляцию населения района можно сделать вывод, что существующее количество парковочных мест на территории района в перспективе удовлетворит спрос на них.

Анализ сети транспорта общего пользования на территории Ливенского муниципального района

Условные обозначения:
● Автопостанция «Ливия»
● Остановочные пункты
48 Линия и регистрационный номер маршрута
— Граница Ливенского района

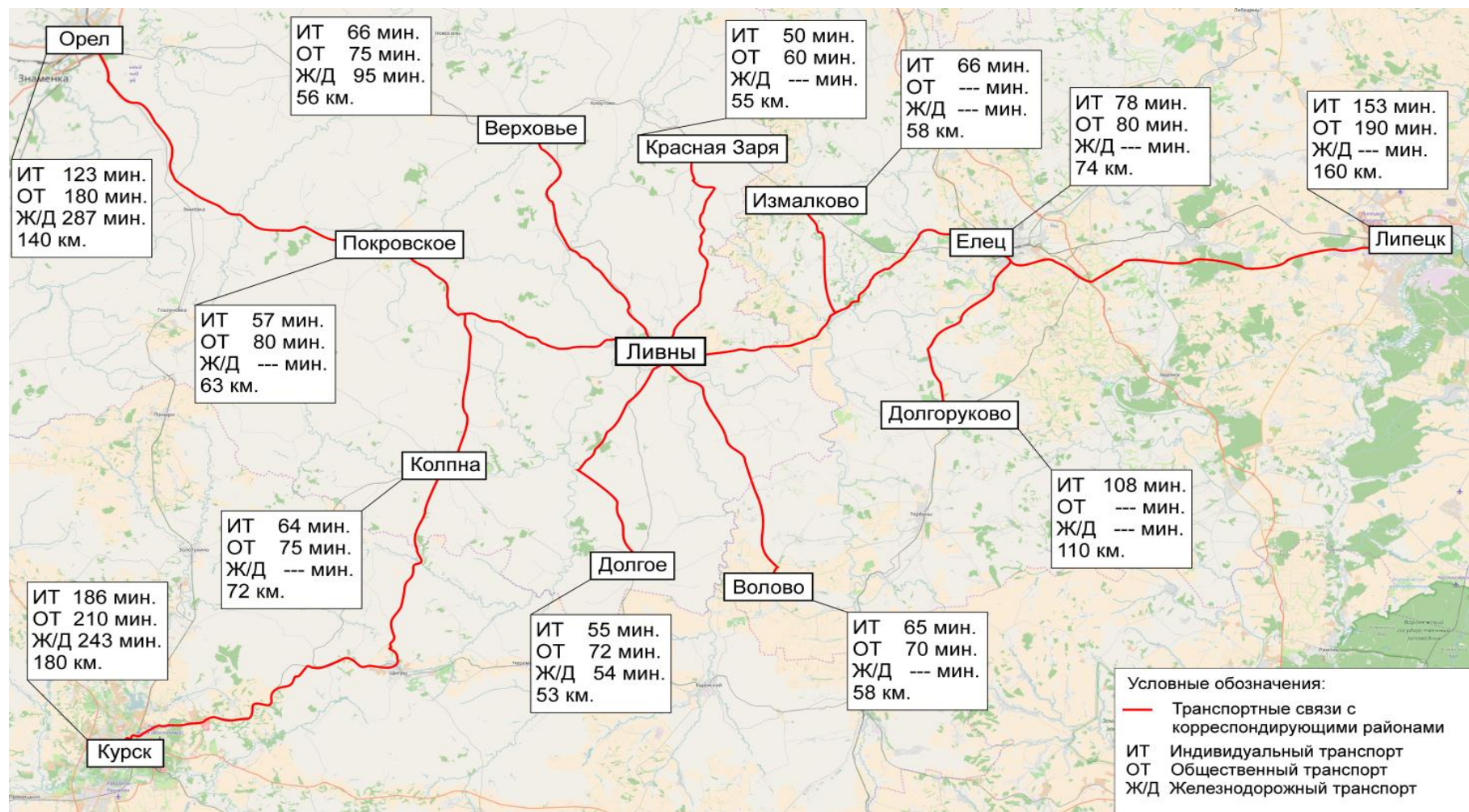


Установлено:

- основные пассажирские перевозки, общественным автотранспортом, осуществляются по 33 межмуниципальным маршрутам регулярных перевозок и движутся по расписанию;
- пассажирское регулярное железнодорожное сообщение Ливенского муниципального района захватывает незначительную часть его населения (менее 5%).

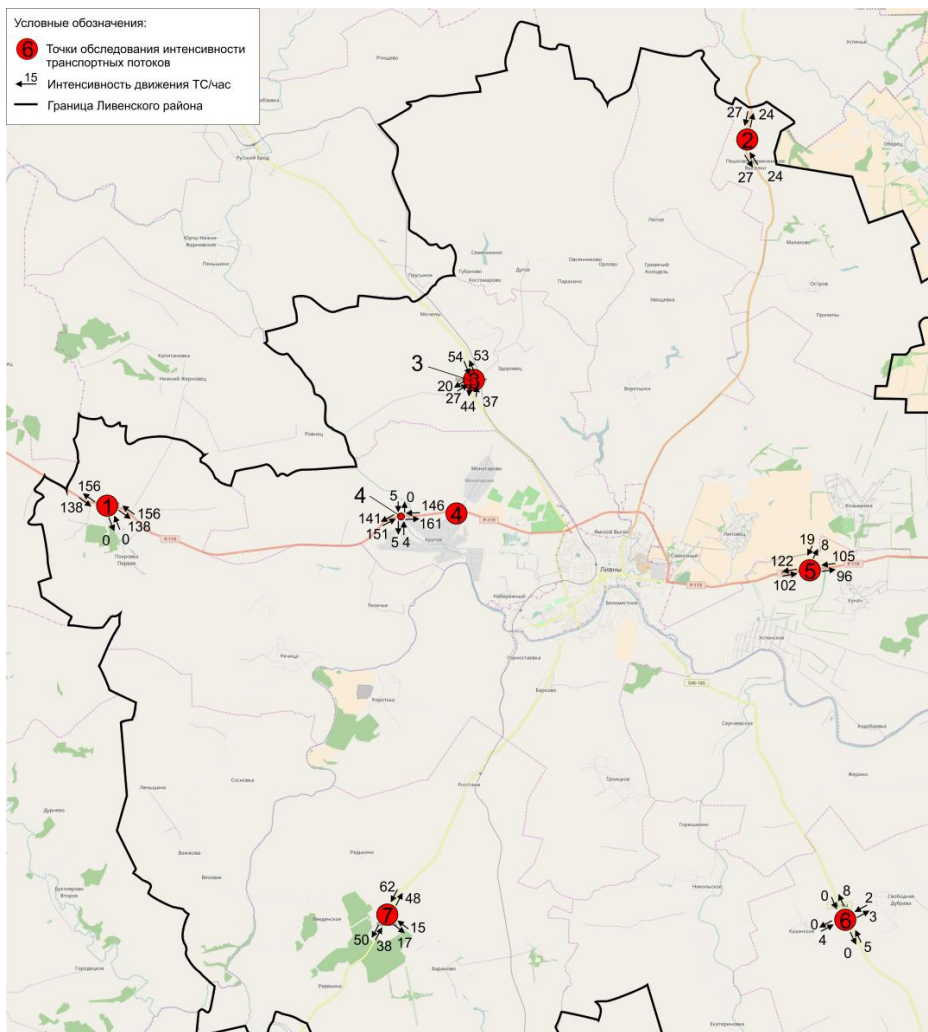
В целом общественный транспорт Ливенского муниципального района охватывает большую часть населенных пунктов, доля населения населенных пунктов, не имеющих регулярного автобусного (железнодорожного) сообщения с административным центром муниципального, в общей численности населения района составляет 0,7 %.

Оценка уровня транспортной доступности Ливенского муниципального района



Анализ полученных оценочных показателей позволяет сделать вывод о высокой транспортной доступности Ливенского муниципального района со стороны внешних корреспондирующих муниципальных образований: по большинству направлений время в пути занимает около одного часа (до крупных населенных пунктов представленных городами Орёл, Липецк, Курск более двух часов).

Результаты и анализ натурных обследований транспортных потоков



Стоит отметить высокую долю, около 31%, грузовых автомобилей разной вместимости в общем потоке транспортных средств.

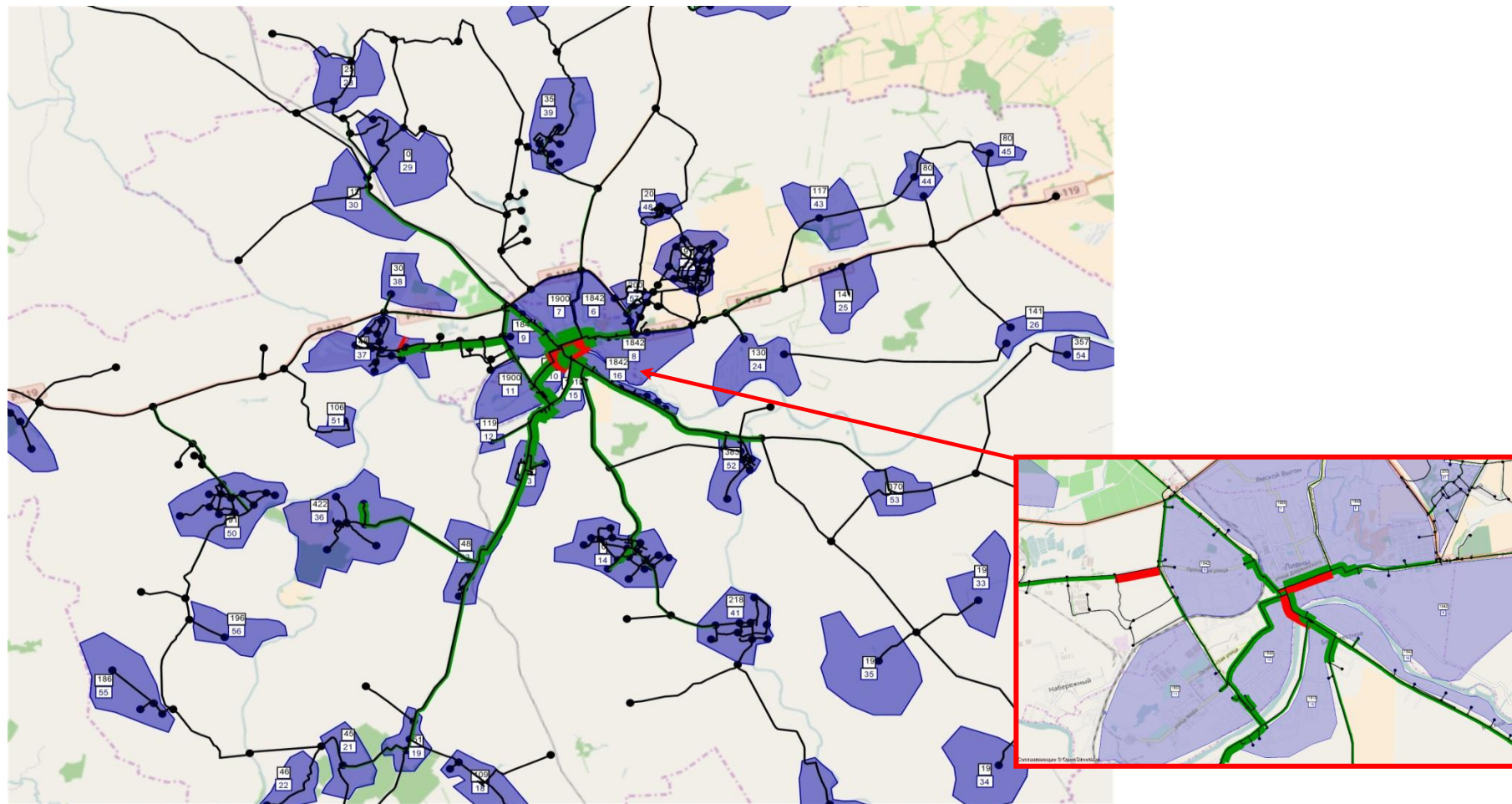
Замеры интенсивности транспортных потоков произведены на следующих узлах УДС :

- точка 1 – автодорога Р119 «Орёл – Тамбов» с. Покровка Вторая (кордонная точка);
- точка 2 – автодорога «Ливны – Красная Заря» (54 ОП РЗ 54К-12) д. Пешково (кордонная точка);
- точка 3 – пересечение а/д «Ливны – Русский Брод – Верховье» (54 ОП РЗ 54К-5) и улицы Новая (д. Здоровецкие Выселки);
- точка 4 – пересечение а/д Р119 «Орёл – Тамбов» и улицы Заливенская (с. Крутое);
- точка 5 – пересечение а/д Р119 «Орёл – Тамбов» и дороги на с. Козьминка;
- точка 6 – пересечение а/д «Ливны – Навесное» - Грачев Верх – граница Липецкой области (54 ОП РЗ 54К-184) и ул. Центральной (с. Свободная Дубрава);
- точка 7 – пересечение улицы Центральная (д. Вахново) и улицы Войнова (с. Бараново).

В общем транспортном потоке разделение по виду транспортных средств следующее:

- легковые автомобили 67 %;
- легкие грузовые автомобили 7 %;
- средние грузовые автомобили 5 %;
- тяжелые грузовые автомобили 3 %;
- очень тяжелые грузовые автомобили 9 %;
- автопоезда составляют 7%;
- автобусы составляют 2 %.

Разработка транспортной модели: Картограмма загрузки УДС Ливенского муниципального района в 2017 г.



Из схемы загрузки видно, что в целом УДС Ливенского муниципального района загружена менее чем на 50%, и проблема образования заторов на территории отсутствует, за исключением ряда участков в административном центре – городе Ливны, на которых в «часы пик» наблюдается высокая загрузка на подходах улиц:

- ул. Свердлова – загрузка на различных участках 60-80%;
- ул. Орловская – загрузка 60-80%;
- ул. Воронежская – загрузка в районе 70%.

Выводы по анализу существующего положения

Основные транспортные потоки Ливенского района проходят по дорогам федерального и регионального значения, что обусловлено нахождением объектов притяжения и трудовыми корреспонденциями района. Интенсивности движения транспортных средств по дорогам вне зависимости от форм собственности не превышает расчетных для них значений. Так наибольшие интенсивности движения наблюдаются на следующих участках УДС:

- Автодорога Р119 «Орёл – Тамбов» - интенсивность более 300 ТС/час;
- Автодорога «Ливны – Евланово - Долгое» (54 ОП РЗ 54К-10) – интенсивность достигает 200 ТС/час;
- Автодорога «Ливны – Навесное» - Грачевка Верх – граница Липецкой области (54 ОП РЗ 54К-184) – интенсивность достигает 150 ТС/час;
- Автодорога «Орёл – Тамбов» - Крутое – Ливны (54 ОП РЗ 54К-178) – интенсивность достигает 200 ТС/час.

Одним из основных недостатков УДС является то, что около 85% автодорог имеют переходное, либо твердое (не усовершенствованное) тип покрытия, что вносит определенные ограничения при движении по ним. Также в районе присутствует ряд второстепенных проблем, которые в незначительной степени влияют на транспортные потоки:

- отсутствие в ряде мест освещения на улицах и дорогах муниципального района, что приводит к повышенной вероятности возникновения аварийных ситуаций;
- несоответствие дорожной разметки нормам (разметку плохо видно, либо она не читаема) на межмуниципальных автомобильных дорогах местного значения;
- недостаточное оснащение дорог техническими средствами организации дорожного движения, в том числе отсутствие знаков регламентирующих очередность проезда транспортных средств и отсутствие средств информирующих о зонах снижения скорости.

Смертность от ДТП, за 2016 год в расчете на 100 тыс. населения составляет 266 человек, а показатель социального риска – 14,8, что в 1,4 раза превышает плановый показатель социального риска 10,6.

На данный момент на территории района имеется 1 место концентрации ДТП – автомобильная дорога Р119 «Орёл - Тамбов» км 130+300 (регулируемый перекресток в районе кафе «Русь»).

Стоит отметить, что на автомобильной дороге Р119 «Орёл – Тамбов» происходит большее количество ДТП, чем на других дорогах района, что говорит о высокой аварийности данной автомобильной дороги относительно других участков УДС района.

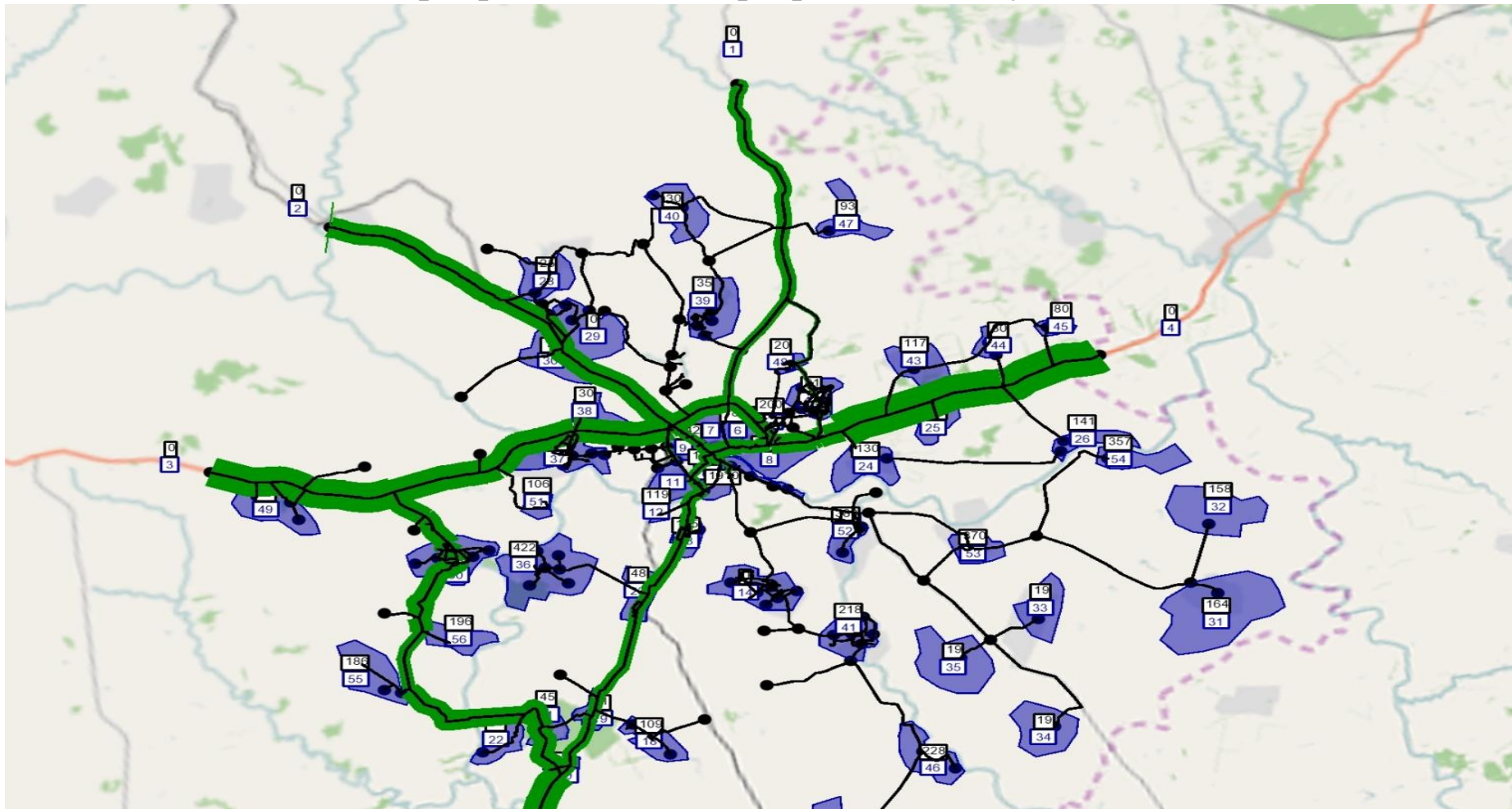
Мероприятия по развитию УДС в рамках программных документов и СТП до 2021 г.

№ п/п	Наименование мероприятия	Срок реализации
1	Асфальтирование дорог внутри населенного пункта с. Беломестное, п. Ямской, с. Троицкое	2020
2	Реконструкция автодороги д. Росстани – д. Редькино	2020
3	Асфальтирование улиц в границах населенных пунктов, имеющих грунтовое покрытие	2021
4	Реконструкция следующих участков автодорог: – Ливны – Парахино – 5.1км; – Ливны – Парахино – Мсагино – 3.1км; – Мочилы – Семенихино; – Семенихино – Орлово и Ливны – Красная Заря с подъездом к с. Лютое.	2021
5	Асфальтирование дорог внутри населенных пунктов Сельского поселения	2021
6	Асфальтирование улиц в границах населенных пунктов, имеющих грунтовое покрытие	2021
7	Асфальтирование дорог внутри населенных пунктов	2020
8	Асфальтирование улиц в границах населенного пункта, имеющих грунтовое покрытие	2021
9	Асфальтирование дорог внутри населенного пункта п. Дубки - ул. Рабочая, ул. Советская, ул. Мира.	2020
10	Асфальтирование дорог внутри населенного пункта с. Крутое - ул. Кирова.	2020
11	Асфальтирование дороги, проходящей по периметру населенного пункта п. Сахзаводской.	2020
12	Реконструкция участков автодорог от автодороги регионального значения «Ливны – Парахино»: –до н.п. Мезенцево; –до н.п. Воротынск.	2020
13	Реконструкция автодороги муниципального значения от н.п. Воротынск до н.п. Мезенцево	2020
14	Строительство мостов (мостовых переходов) через р. Ливенка и р. Горная Ливенка: –в с. Лютое от ул. Подгорная к пер. Полевой; –по автодороге «Ливны-Красная Заря-Лютное» (54 ОП РЗ 54К-198) к д.Хвощевка и с. Мезенцево; –В с. Воротынск от ул. Заречная к ул. Южная	2020
15	Строительство межпоселенческой дороги от с. Лютое через д. Чувакино и массив лесного фонда до н.п. Овсянниково	2020
16	Строительство межпоселенческой дороги от с. Лютое по южной стороне массива лесного фонда до н.п. Овсянниково	2020
17	Строительство автодороги в направлении на Ливны – Баранчик	2020

Мероприятия по развитию УДС в рамках программных документов и СТП до 2021 г.

18	Реконструкция автодороги «от н.п. Никольское до н.п. Казанское» (54-229 ОП МР 013)	2020
19	<p>Строительство мостов (мостовых переходов) через р. Кшень:</p> <ul style="list-style-type: none"> –в районе с. Никольское на автодороге «Никольское – Казанское» (54 – 229 ОП МР 013); –в районе с. Никольское к зоне отдыха; –в районе с. Никольское к п. Зареченский; –в районе с. Екатериновка на автодороге «от н.п. Екатериновка – до н.п. Казанское» (54 – 229 ОП МР 014); –в районе с. Екатериновка. 	2020
20	Реконструкция муниципальной автодороги от н.п. Малахово – от н.п. Малахово – до н.п. Малаховские Выселки (54-229 ОП МР 038)	2020
21	<p>Строительство мостов:</p> <ul style="list-style-type: none"> –в с. Остров: 1-й - рядом с родником Крещенский Колодезь, 2-й – рядом с улицей Лесная); –в д. Сторожевая, переход к д. Новинка. 	2020
22	Асфальтирование улиц в границах населенного пункта, имеющих грунтовое покрытие	2021
23	Асфальтирование дорог внутри населенных пунктов	2020
24	Асфальтирование дорог внутри населенных пунктов: с.Сосновка, д. Важжово, с.Вязовик	2020
25	<p>Реконструкция региональных автодорог. Несмотря на то, что автодороги имеют в основном твердое покрытие (59 % от общей протяженности) большинство автомобильных путей сообщения, особенно региональных, нуждаются в капитальном ремонте и реконструкции. К ним относятся следующие участки автодорог:</p> <ul style="list-style-type: none"> - Вахново – Важжово – 12.7км; - Орел – Тамбов – Речица – Сосновка 6.0 км. 	2020
26	Строительство дороги регионального значения между населенными пунктами: с. Сосновка, д. Важжово, которая обеспечит связь двух дорог регионального значения: Вахново – Важжово и Орел – Сосновка.	2020

Картограмма загрузки УДС Ливенского муниципального района в 2021 г. с учетом мероприятий СТП и программных документов



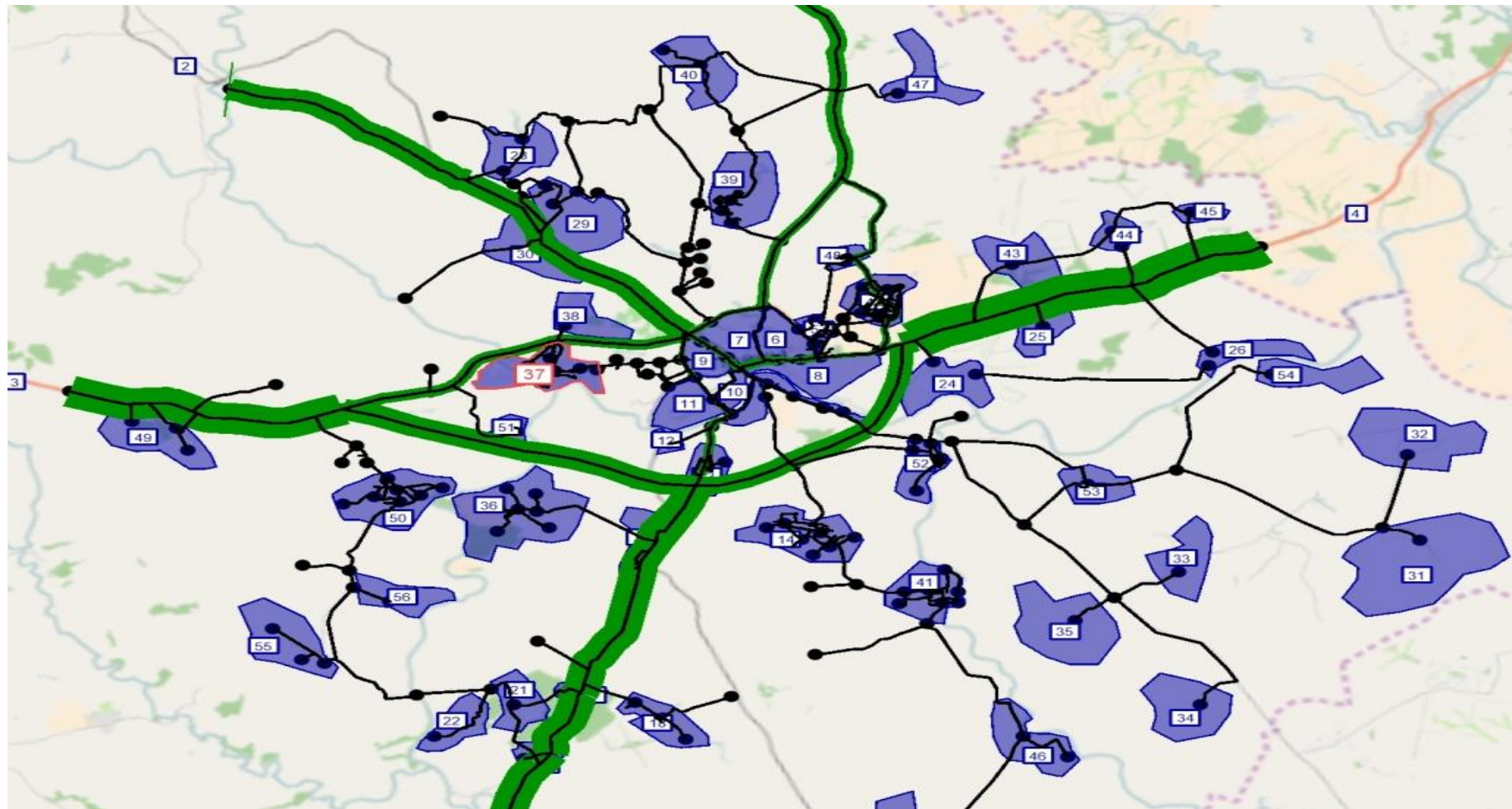
Показатель среднего времени реализации корреспонденций в модели Ливенского района на период до 2021 года с учетом задержек составил 35 минут. Анализ результатов моделирования показывает снижение среднего времени реализации корреспонденций с 37 до 35 минут после реализации мероприятий, предусмотренных до 2021 г.

Общий уровень загрузки не превышает 50%, при этом новую транзитную нагрузку получают участки строительства автодороги соединяющей Сосновское с.п. и Вахновское с.п.

Мероприятия по развитию УДС в рамках программных документов и СТП до 2031 г.

№ п/п	Наименование мероприятия	Срок реализации
1	Реконструкция 12,7 км региональной автомобильной дороги Вахново – Важжово (54 ОП РЗ 54К -180)	2031
2	Реконструкция 3,6 км региональной автомобильной дороги Вахново – Бараново (54 ОП РЗ 54К -182)	2031
3	Асфальтирование дорог в настоящее время, имеющих грунтовое покрытие	2031
3	Строительство дороги Южный обход города Ливны	2031
4	Строительство моста через р. Сосна в селе Калинино	2031
5	Реконструкция участка региональной автомобильной дороги Ливны – Красная Заря с подъездом к с. Лютое до параметров 3-й технической категории. Протяженность 4,3 км	2031
6	Асфальтирование дорог в настоящее время, имеющих грунтовое покрытие	2031

Картограмма загрузки УДС Ливенского муниципального района в 2031 г. с учетом мероприятий СТП и программных документов

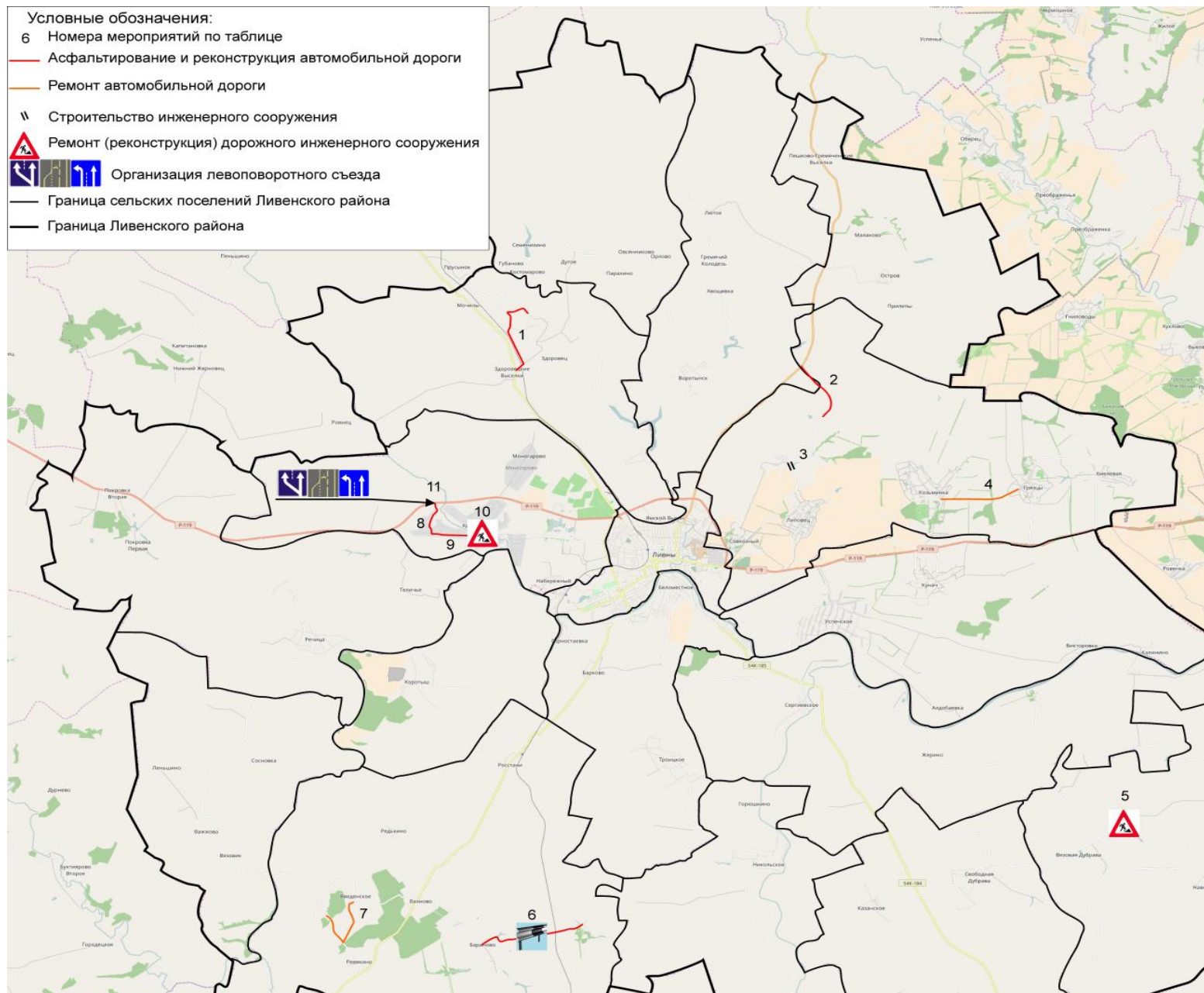


Анализ картограмм распределения транспортных потоков показывает, что возникает значительное перераспределение транзитных потоков на Южный обход города Ливны. Таким образом, возникают новые кратчайшие пути ведущие в Вахновское сельское поселение по части Южного обхода. Общий уровень загруженности остаётся весьма низким не более 50%, что позволяет сделать вывод о большом запасе пропускной способности УДС в будущем.

Перечень реконструктивно-планировочных мероприятий на автодорогах Ливенского муниципального района

№ п/п	Наименование мероприятия	Срок реализации
1	Асфальтирование и реконструкция автомобильной дороги от деревни Здоровецкие выселки до деревни Красово. Протяженность 3,5 км, ширина 6,0 м	2021
2	Асфальтирование и реконструкция дороги от а/д «Ливны – Красная Заря» до деревни Каменево. Протяженность 3,5, ширина 6,0 м	2021
3	Ремонт автомобильной дороги с восстановлением асфальтового покрытия от села Козьминка до села Грязцы	2021
4	Ремонт дорожного инженерного сооружения(трубы/дюкер) на автомобильной дороге от а/д «Ливны – Навесное» до н.п. Парное (ручей Мокрый)	2021
5	Асфальтирование и реконструкция дороги от села Бараново до деревни Дубровка с обустройством дорожных ограждений. Протяженность 4,5 км, ширина 6 м.	2021
6	Ремонт дорожного покрытия на автомобильной дороге от села Введенское до деревни Шебаново. Протяженность 2 км	2021
7	Асфальтирование и реконструкция дороги по улице Заливенская в селе Крутое. Протяженность 1,6 км, ширина 7 м	2021
8	Асфальтирование и реконструкция дороги по улице Кирова в селе Крутое. Протяженность 2,4 км, Ширина 7 м	2021
9	Реконструкция (уширение) инженерного сооружения (малый мост) через реку Труды по улице Кирова в селе Крутое. Ширина 9 м	2021
10	Организация левоповоротного съезда с а/д Р119 «Орёл – Тамбов» на ул. Заливенская (село Крутое) с организацией переходно-скоростных полос	2031
11	Строительство инженерного сооружения (малый мост) через ручей Серболовка на а/д от деревни Липовец до поселка Комсомолка (в близи поселка Комсомолока)	2031

Перечень реконструктивно-планировочных мероприятий на автодорогах Ливенского муниципального района

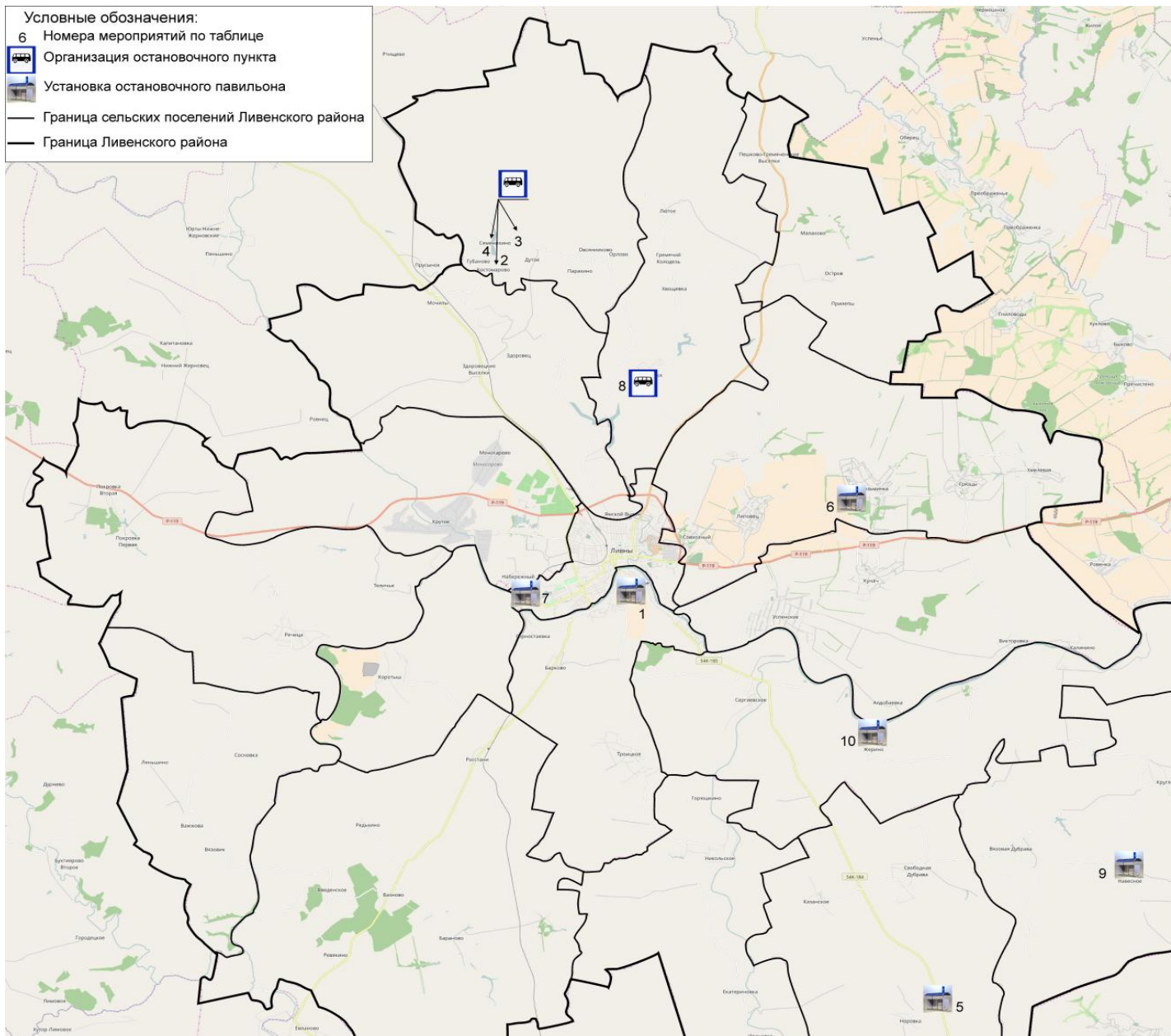


Перечень мероприятий по оптимизации системы пассажирских перевозок на территории Ливенского муниципального района в рамках КСОДД

№ п/п	Наименование мероприятия	Срок реализации
1	Строительство, обустройство и реконструкция остановок общественного транспорта в соответствие со стандартами РФ	2021 г.
2	Проведения натурных обследований пассажиропотоков на общественном транспорте Ливенского муниципального района	2021 г.
3	Разработка Проекта оптимизации общественного транспорта Ливенского муниципального района	2021 г.
4	Реализация мероприятий по созданию безбарьерной среды для лиц с ограниченными физическими возможностями на существующих остановочных пунктах	2031 г.

№ п/п	Наименование мероприятия	Срок реализации
Беломестненское сельское поселение		
1	Устройство заездных карманов и установка остановочных павильонов на ООТ по ул. Воронежской и по ул. Заречной (а/д «Ливны – Навесное»)	2021
Дутовское сельское поселение		
2	Организация остановочного пункта в деревне Костомарово (48 маршрут «Ливны – Семенихино»)	2021
3	Организация остановочного пункта в деревне Рог (48 маршрут «Ливны – Семенихино»)	2021
4	Организация остановочного пункта в деревне Семенихино (48 маршрут «Ливны – Семенихино»)	2021
Казанское сельское поселение		
5	Установка остановочного павильона на ООТ а/д Ливны – Волово в районе поворота на село Норовка.	2021
Козьминское сельское поселение		
6	Установка остановочного павильона на ООТ «Козьминка» в районе села Козьминка	2021
Крутовское сельское поселение		
7	Установка остановочного павильона в посёлке Набережный в районе улицы Энергетиков, д. 4 (детский сад)	2021
Лютовское сельское поселение		
8	Организация остановочного пункта в селе Воротынск на улице Центральная в районе дома 5	2021
Навесненское сельское поселение		
9	Приведение остановочного пункта к нормативному состоянию, Установка автобусного павильона в селе Навесное по улице Центральная (39 маршрут «Ливны – Круглое»)	2021
Сергиевское сельское поселение		
10	Установка остановочного павильона в районе ул. Казначеевская (на региональной дороге) в районе Села Жерино	2021

Перечень мероприятий по оптимизации системы пассажирских перевозок на территории Ливенского муниципального района в рамках КСОДД



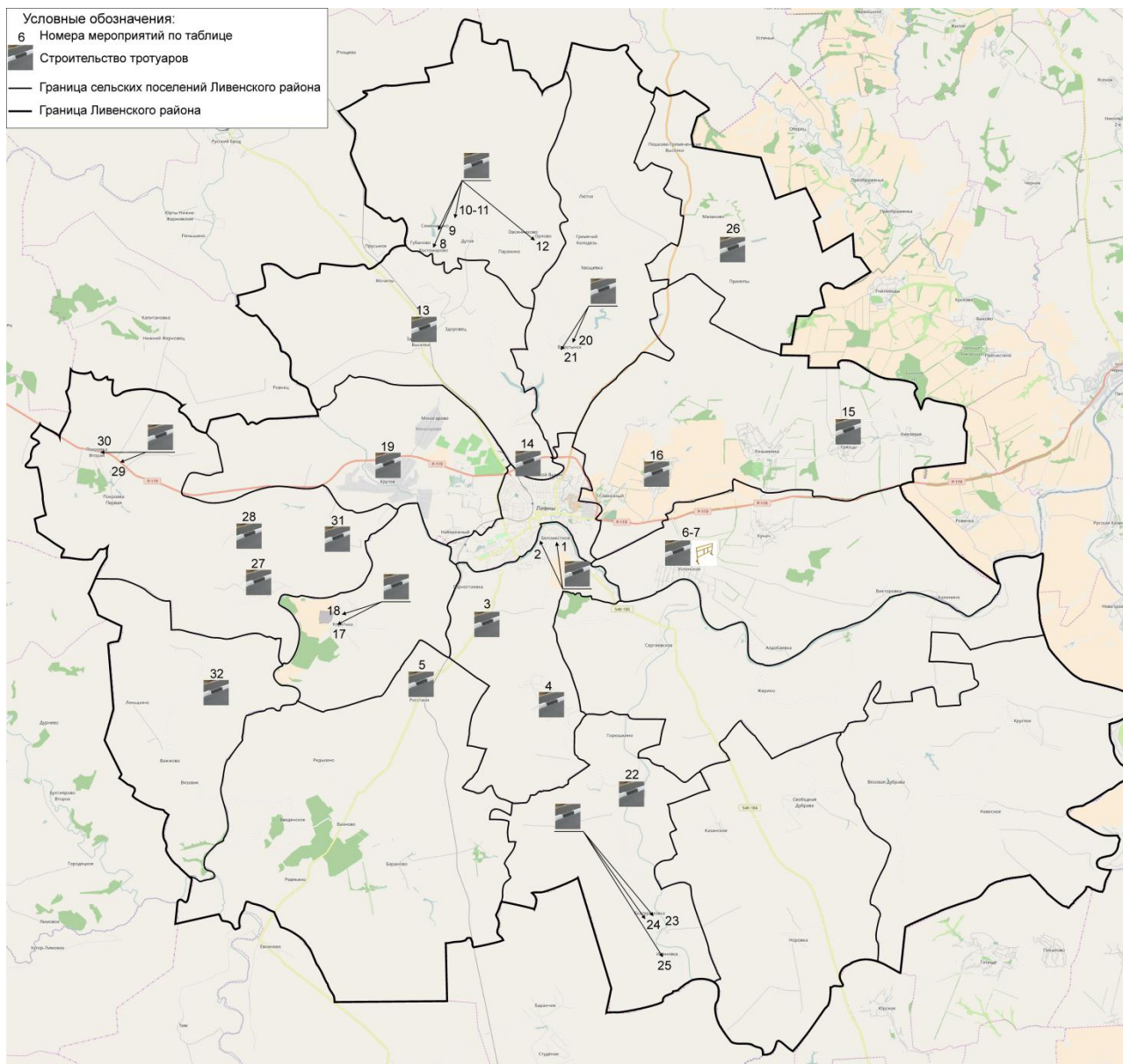
Мероприятия по совершенствованию условий велосипедного и пешеходного движения

№ п/п	Наименование мероприятия	Срок реализации
Беломестненское сельское поселение		
1	Строительство тротуаров по улице Воронежской в Слободе Беломестное. Протяженность 1,9 км.	2021
2	Строительство тротуаров по улице Курская в Слободе Беломестное. Протяженность 2,8 км.	2021
3	Строительство тротуара по улице Карла Маркса в посёлке Барково. Протяженность 1,85 км.	2021
4	Строительство тротуара по улице Центральной в селе Троицкое. Протяженность 2 км	2021
Вахновское сельское поселение		
5	Строительство тротуара по улице Асsoвиахим в деревне Росстани. Протяженность 1,5 км.	2021
Галичское сельское поселение		
6	Строительство тротуара с устройством пешеходных ограждений по улице Мира в селе Успенское. Протяженность 2,8 км.	2021
7	Строительство тротуаров с устройством пешеходных ограждений по улице Мильшина в селе Успенское. Протяженность 1 км.	2021
Дутовское сельское поселение		
8	Строительство тротуаров по улице Костомаровская в деревне Костомарово. Протяженность 0,8 км.	2021
9	Строительство тротуаров по улице Семенихинская в деревне Семенихино. Протяженность 0,75 км.	2021
10	Строительство тротуаров по улице Мальцевская в деревне Рог. Протяженность 0,63 км.	2021
11	Строительство тротуаров по улице Роговская в деревне Рог. Протяженность 0,68 км.	2021
12	Строительство тротуаров по улице Орловская в деревне Орлово. Протяженность 0,5 км.	2021
Здоровецкое сельское поселение		
13	Строительство тротуара по улице центральной в деревне Здоровецкие Выселки. Протяженность 1 км.	2021
14	Строительство тротуара от а/д Р119 «Орёл – Тамбов» до пересечения с улицами Ямской и Карла Маркса (г. Ливны) в поселке Нагорный	2021
Козьминское сельское поселение		
15	Строительство тротуара в селе Грязцы. Общая протяженность 1 км.	2021
16	Строительство тротуара по улице Центральной в н.п. Липовец. Протяженность 0,8 км	2021

Мероприятия по совершенствованию условий велосипедного и пешеходного движения

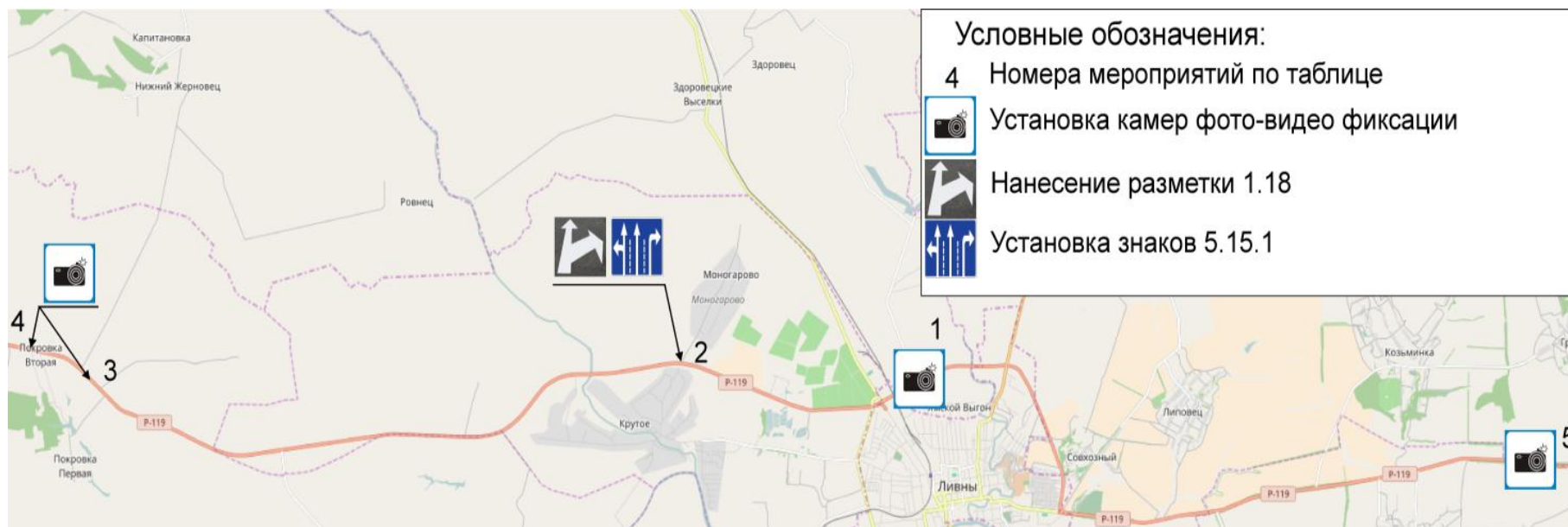
Коротышское сельское поселение		
	Строительство тротуаров по улице Заводская в селе Коротыш с оборудованием пешеходными ограждениями. Протяженность 0,52 км.	2021
	Строительство тротуаров по улице Молодежная от пересечения с улицей Заводской до школы (ул. Молодежная, д. 7)	2021
Крутовское сельское поселение		
	Строительство тротуаров по улице Комсомольской в селе Крутое. Протяженность 2 км.	2021
Лютовское сельское поселение		
	Строительство тротуаров по улице Самсонова в селе Воротыnsk. Протяженность 0,4 км.	2021
	Строительство тротуаров по улице Школьной в селе Воротыnsk	2021
Никольское сельское поселения		
	Строительство тротуаров по улице Центральная в селе Никольское. Протяженность 1,5 км.	2021
	Строительство тротуаров по улице Грачевка в селе Екатериновка. Протяженность 1,36 км.	2021
	Строительство тротуаров по улице Центральная в селе Екатериновка. Протяженность 0,72 км.	2021
	Строительство тротуаров по улице Ивановка в деревне Ивановка. Протяженность 0,62	2021
Островское сельское поселение		
	Строительство тротуаров по улице Центральной в селе Остров	2021
Речицкое сельское поселение		
	Строительство тротуара по улице Центральной в селе Речица. Протяженность 2,35 км.	2021
	Строительство тротуара по улице Новый переулок в деревне Безодное. Протяженность 1 км.	2021
	Строительство тротуара по улице Центральной в деревне Сидоровка. Протяженность 1,6 км.	2021
	Строительство тротуара по улице Центральная в деревне Покровка Вторая. Протяженность 1 км.	2021
	Строительство тротуара по улице Дружбы Народов в селе Теличье	2021
Сосновское сельское поселение		
	Строительство тротуара по улице Молодежная в селе Сосновка. Протяженность 0,45 км.	2021

Мероприятия по совершенствованию условий велосипедного и пешеходного движения



Мероприятия по повышению безопасности дорожного движения на а/д Р119 «Орёл – Тамбов»

№ п/п	Мероприятие	Срок реализации
1	Установка камер фото-, видео- фиксации нарушений скоростного режима на а/д Р119 «Орёл – Тамбов» в районе поселка Нагорный	2021
2	Нанесение разметки 1.18 и установка знаков 5.15.1 «Направление движения по полосам» в районе пересечения а/д Р119 «Орёл – Тамбов» - ул. Комсомольская (с. Крутое)	2021
3	Установка камер фото-, видео- фиксации нарушений скоростного режима на а/д Р119 «Орёл – Тамбов» в районе деревни Сидоровка	2021
4	Установка камер фото-, видео- фиксации нарушений скоростного режима на а/д Р119 «Орёл – Тамбов» в районе деревни Покровка Вторая	2021
5	Установка камер фото-, видео- фиксации нарушений скоростного режима на а/д Р119 «Орёл – Тамбов» в районе 150 км..	2021



Мероприятия по повышению общего уровня безопасности на территории поселений Ливенского муниципального района

№ п/п	Мероприятие	Срок реализации
Беломестненское сельское поселение		
1	Устройство пешеходного перехода оборудованного светофорами типа Т7 на улице Воронежской, дом 127 (магазин «Альянс») в слободе Беломестное	2021
2	Устройство пешеходного перехода на улице Курская, дом 7 (в районе Отделения почтовой связи) в слободе Беломестное	2021
3	Устройство пешеходного перехода оборудованного светофорами типа Т7 по улице Карла Маркса, дом 67А. в поселке Барково	2021
4	Строительство линий искусственного освещения по улице Карла Маркса в посёлке Барково	2021
5	Установка камер фото-, видео- фиксации нарушений скоростного режима на а/д «Ливны – Долгое в районе поселка Барково	2021
6	Установка фото-, видео-фиксации нарушений скоростного режима на а/д «Ливны – Навесное» в районе слободы Беломестное	2021
7	Строительство линий искусственного освещения по улице Центральной в село Троицкое	2021
8	Устройство пешеходного перехода на улице Центральной дом 30 в селе Троицкое	2021
9	Устройство пешеходного перехода и 2-х искусственных неровностей на улице Садовой, дом 3 (в районе школы)	2021
Вахновское сельское поселение		
10	Строительство линий искусственного освещения на следующих участках УДС: - д. Росстани, ул. Ассовиахим; - д. Вахново, ул. Центральная; - с. Бараново. Ул. Войнова; - с. Ревякино, ул. Центральная; - с. Введенское,, ул. Ливенская	2021
11	Устройство искусственных неровностей рядом с СОШ: - с. Бараново, ул. Войнова, д. 51 (Барановская СОШ); - с. Введенское, ул. Ливенская, д. 38 (Введенская СОШ); - д. Росстани, ул. Ассовиахим. Д.41(Росстанская СОШ)	2021

Мероприятия по повышению общего уровня безопасности на территории поселений Ливенского муниципального района

№ п/п	Мероприятие	Срок реализации
Галичское сельское поселение		
12	Строительство линий искусственного освещения: - с. Успенское, ул. Мира , ул. Мильшина, ул. Комсомольская; - с. Кунач, ул. Церковная, ул. Молодежная, ул. Полевая, ул. Победы; - д. Викторовка, ул. Поликарпова, ул. Центральная; - с. Калинино, ул. Поликарпова.	2021
13	Устройство пешеходного перехода и 2-х искусственных неровностей по улице Мильшина дом 33а (Успенская СОШ) в селе Успенское	2021
Дутовское сельское поселение		
14	Строительство линий искусственного освещения не следующих участках УДС: - д. Костомарово, ул. Костомаровская; - д. Семенихино, ул. Семенихинская; - д. Мальцево, ул. Мальцевская; - д. Рог, ул. Роговская; - д. Орлово, ул. Орловская;	2021
15	Устройство пешеходного перехода по улице Семенихинская дом 21 в деревне Семенихино	2021
Здоровецкое сельское поселение		
16	Строительство линий искусственного освещения по улице центральной (а/д «Ливны – Русский Брод – Верховье») в деревне Здоровецкие Выселки	2021
17	Строительство линий искусственного освещения от а/д Р119 «Орёл – Тамбов» до пересечения с улицами Ямской и Карла Маркса (г. Ливны) в поселке Нагорный	2021
Казанское сельское поселение		
18	Строительство линий искусственного освещения на автомобильной дороге «Ливны – Волово» в поселке Ямские постоянные дворы	2021
Козьминское сельское поселение		
19	Строительство линий искусственного освещения: - с. Козьминка, ул. Центральная; - д. Липовец, ул. Центральная; - д. Жилево, а/д «Ливны – Красная Заря»; - а/д от с. Козьминка до с. Грязцы.	2021
20	Устройство 2х искусственных неровностей по улице центральной дом 1 и 11 в селе Грязцы	2021

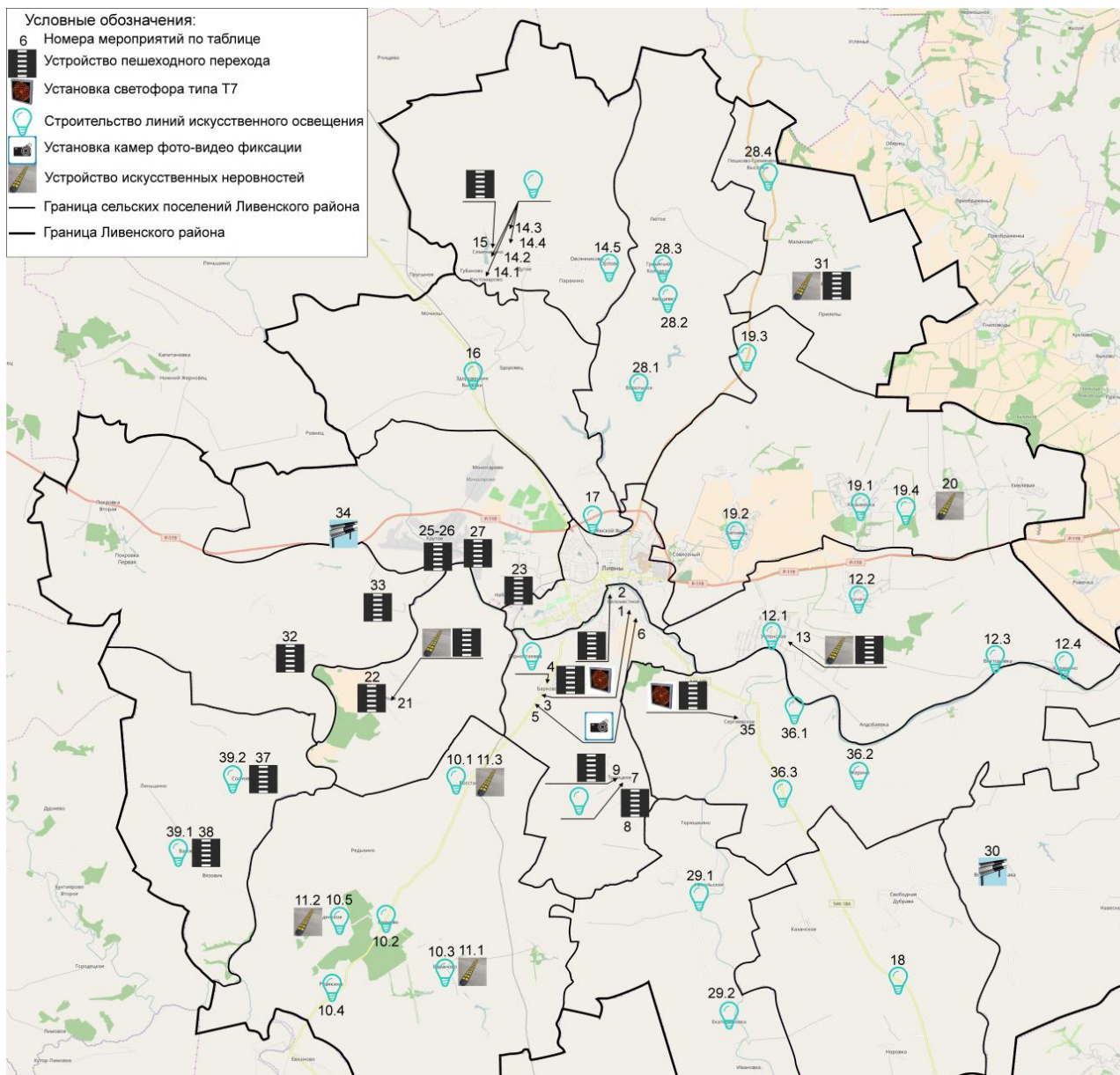
Мероприятия по повышению общего уровня безопасности на территории поселений Ливенского муниципального района

№ п/п	Мероприятие	Срок реализации
Коротышское сельское поселение		
21	Устройство пешеходного перехода и 2-х искусственных неровностей по улице Заводская дом 2 в селе Коротыш	2021
22	Устройство пешеходного перехода по ул. Заводская дом 18 (в районе ООТ «ОАО «ОЗСК» Ливенский филиал»	2021
Крутовское сельское поселение		
23	Устройство пешеходного перехода по улице Школьной дом 35 (Ливенская СОШ) в поселке Набережный	2021
24	Устройство пешеходного перехода по улице Школьной в районе Сахзаводской СОШ (Комсомольская площадь 36) в поселке Сахзаводской	2021
25	Устройство пешеходного перехода по улице Кирова в районе пересечения с улицей Комсомольской в селе Крутое.	2021
26	Устройство пешеходного перехода по улице комсомольской в районе пересечения с улицей Кирова	2021
27	Устройство пешеходного перехода в районе ООТ «Пос.Сахзаводской» в поселке Сахзаводской	2021
Лютовское сельское поселение		
28	Строительство линий искусственного освещения по улице Центральной в селе Воротынк, а также деревнях: Хвщевка, Гремячий Колодезь и Пешково	2021
Никольское сельское поселение		
29	Строительство линий искусственного освещения: - с. Никольское, ул. Центральная; - с. Екатериновка, ул. Грачевка	2021
30	Установка дорожных ограждений на участках дорог от а/д «Ливны – Навесное» до села Вязовая Дубрава и от села Вязовая Дубрава до села Свободная Дубрава в районе участков с высокими градусами продольного уклона	2021
Островское сельское поселение		
31	Устройство пешеходного перехода и 2-х искусственных неровностей по улице Центральная дом 10 в селе Остров	2021

Мероприятия по повышению общего уровня безопасности на территории поселений Ливенского муниципального района

№ п/п	Мероприятие	Срок реализации
Речицкое сельское поселение		
32	Устройство пешеходного перехода по улице Центральной дом 44 (в районе детского сада) в селе Речица	2021
33	Устройство пешеходного перехода по улице Дружбы Народов дом 33 (в районе школы) в селе Теличье	2021
34	Устройство дорожных ограждений на искусственном дорожном сооружение через р. Верхний Ровнечик на дороге от а/д «Ливны - Тамбов» до деревни Угольное	2021
Сергиевское сельское поселение		
35	Устройство пешеходного перехода оборудованного светофорами типа Т7 по улице Голицына дом 9 (Сергиевская СОШ) в селе Сергиевское	2021
36	Строительство линий искусственного освещения: - д. Суслово, а/д «Ливны – Навесное»; - д. Жерино, а/д «Ливны – Навесное»; - д. Грачев Верх, а/д «Ливны – Навесное – Грачев Верх – Граница Липецкой области».	2021
Сосновское сельское поселение		
37	Устройство пешеходного перехода по улице Центральной дом 2 (Сосновская СОШ) в селе Сосновка	2021
38	Устройство пешеходного перехода по улице Полевая дом 2 (Вязовицкая СОШ)	2021
39	Строительство линий искусственного освещения: - д. Важжово, ул. Центральная; - с. Сосновка, ул. Молодежная	2021

Мероприятия по повышению общего уровня безопасности на территории поселений Ливенского муниципального района



Система показателей и прогнозная оценка эффективности Программы мероприятий

Наименование показателя	Ед. изм.	Значение показателя		
		Текущее значение 2016 год	Краткосрочная перспектива (до 2021 года)	Долгосрочная перспектива (более 10 лет)
Развитие улично-дорожной сети и повышение уровня организации автомобильного транспорта				
Протяжённость автодорог общего пользования с твердым покрытием: - федерального значения; - регионального значения; - местного значения	км	50 256,5 897,43	50 276,03 1018,2	50 330,78 1066,4
Снижение средних затрат времени в пути по трудовым поездкам, минут	мин/час «пик»	37	-2 (35)	-1 (34)
Оптимизация системы пассажирских перевозок				
Доля населения, не имеющего постоянного обслуживания общественным пассажирским транспортом, от общей численности населения района	%	0,7	0,6	0,4
Совершенствование условий велосипедного и пешеходного движения				
Доля дорог отвечающих нормативным требованиям	%	73	85	90
Повышение уровня безопасности дорожного движения				
Социальный риск (смертность на 100 тыс. человек населения района) (численность населения г.о. на 01.01. 2016 г.— 30450чел.)	чел./100 тыс. чел.	14,8	менее 10,6	менее 10,6

Прогнозная стоимость Программы взаимоувязанных мероприятий по развитию транспортной системы и оптимизации схемы организации дорожного движения на территории Ливенского муниципального района

Стоимость мероприятий программных документов по развитию транспортной инфраструктуры Ливенского муниципального района:

- мероприятия до 2021 – 1 723 628 тыс. руб.
- мероприятия до 2031 – 841 100 тыс. руб.

Стоимость мероприятий КСОДД по развитию транспортной инфраструктуры Ливенского муниципального района:

- мероприятия до 2021 – 463 852,222 тыс. руб.
- мероприятия до 2031 – 40 230 тыс. руб.

Общая стоимость мероприятий:

- мероприятия до 2021 – 2 187 480,222 тыс. руб.
- мероприятия до 2031 – 881 330 тыс. руб.